

## Den styrkede pædagogiske læreplan for Møllevang Dagtilbud

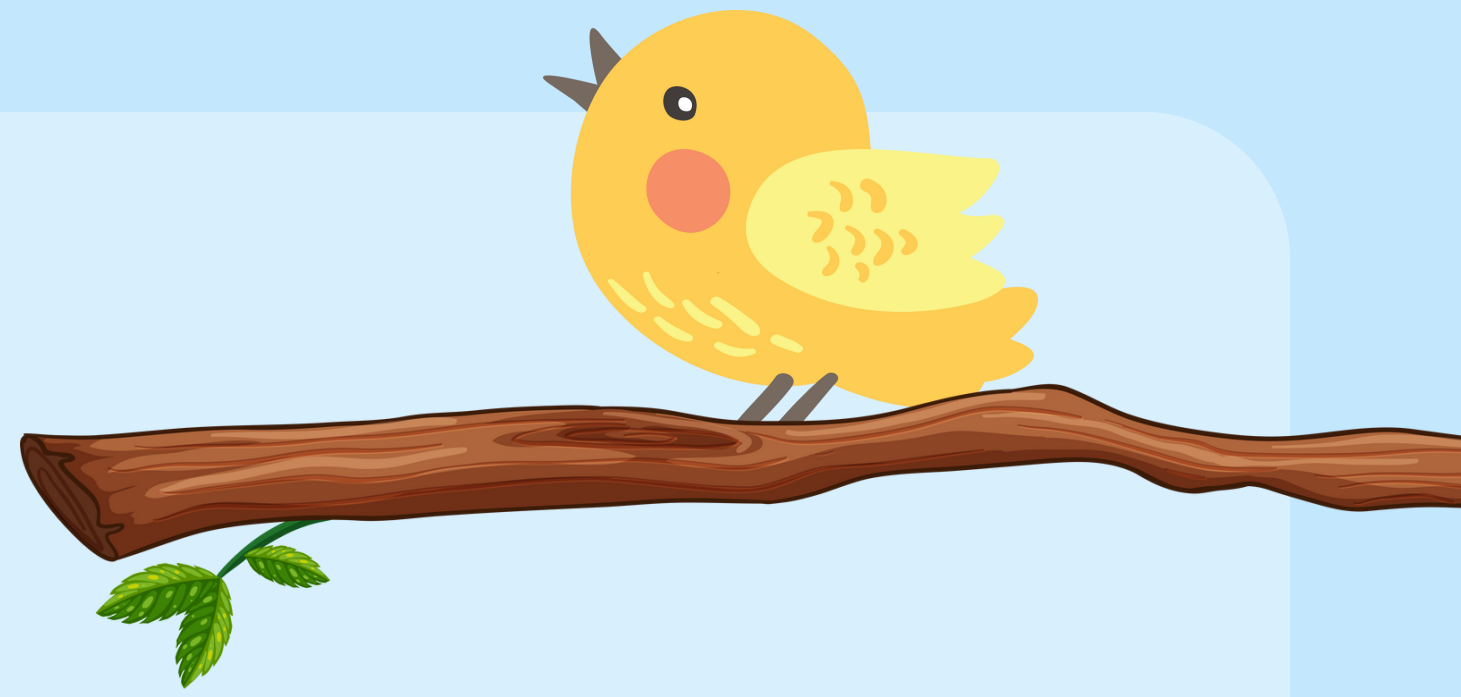
Alle dagtilbud i Danmark skal udarbejde en skriftlig pædagogisk læreplan med afsæt i bestemmelserne i dagtilbudsloven. Denne skabelon til den styrkede pædagogiske læreplan er udarbejdet i en arbejdsgruppe bestående af dagtilbudsledere, BUPL, FOA, De selvejende dagtilbud, områdechefer og forvaltningen.

Skabelonen er en hjælp til at indfri de krav, der i lovgivningen stilles til den skriftlige pædagogiske læreplan, og er det redskab, som dagtilbuddene i Aarhus Kommune skal bruge til at udarbejde den pædagogiske læreplan.

Det er afgørende, at den styrkede pædagogiske læreplan udarbejdes i og tilpasses en lokal kontekst, så den bliver rammen for al pædagogisk arbejde i dagtilbuddet og et pædagogisk redskab, der understøtter det pædagogiske personales og ledelsens arbejde med at skabe gode pædagogiske læringsmiljøer for børnene. Læreplanen skal samtidig være med til at understøtte sammenhængen i tilbuddene til børnene, de unge og deres familier i lokaldistrikterne.



# Indhold



1. Børnesyn
2. Dannelse og børneperspektiv
3. Leg og børnefællesskaber
4. Det pædagogiske læringsmiljø hele dagen
5. Læring og de seks læreplanstemaer
6. Børnemiljø
7. Børn i udsatte positioner
8. Forældresamarbejde
9. Inddragelse af lokalsamfundet
10. Sammenhæng med børnehaveklassen
11. Ledelse
12. Pædagogisk personale
13. Dokumentations- og refleksionspraksis
14. Evaluering







## 1. Børnesyn

I Møllevang Dagtilbud forstår vi børn som unikke individer, der udtrykker sig kropsligt og legende og samtidig har mange forskellige behov. Vi prøver altid at forstå barnets hensigter og at gå i børnehøjde med øjenkontakt.

Vi arbejder anerkendende, og alle børn skal føle sig set og hørt hver dag. Det skal være trygt og tillidsfuldt at være en del af Møllevang Dagtilbud.

Børnene hjælpes til at indgå i meningsfulde relationer, da ingen børn skal stå uden for et fællesskab. Bl.a. derfor arbejder vi også med relationskemaer for netop at sikre, at alle børn har gode venner og indgår i meningsfulde relationer.

Vi arbejder bevidst med nærmeste udviklingszone og skubber børnene blidt på vej i et trygt fællesskab, hvor legen er omdrejningspunktet for læring.

For at skabe trygge og forudsigelige rammer deler vi børnene op i mindre grupper i det daglige og efter behov. I afdelingerne er der samlinger, hvor der også er fokus på det store fællesskab.

Alle skal have lige deltagelsesmuligheder. Det er ikke barnet der er problemet, men det pædagogiske læringsmiljø de er en del af. Fungerer det ikke, må de voksne justere den pædagogiske praksis omkring barnet.

Hvordan kommer vores grundlæggende børnesyn til udtryk hos os?

Hvordan sikrer vi børnenes ret til medbestemmelse og understøtter deres tiltagende mestring af eget liv?

## 2. Dannelse og børneperspektiv

En stor del af vores arbejde tager udgangspunkt i at tilrettelægge, understøtte og udvikle fællesskaber for børn. Det kræver en ekstra indsats og et skærpet blik rettet mod, hvad børnene er optagede af og har gang i sammen med hinanden.

Vi er nysgerrige på børnenes perspektiver. Vi understøtter derfor vores pædagogiske miljøer ud fra tanken om, at børn er sammen om noget, der på en gang er fælles, men har forskellig betydning for dem. Vi understøtter børnenes deltagelsesmuligheder i fællesskabet, da vi ved, at det har stor betydning for deres sociale liv og mestring heraf.

Vi tager udgangspunkt i børnenes perspektiver, når vi indretter vores pædagogiske læringsmiljøer.

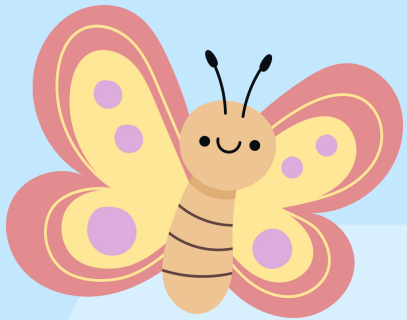
Når børn bliver set, hørt og føler sig som en værdifuld del af et fællesskab, udvikler, trives og lærer barnet bedst; derfor er det vores opgave at gå i børnehøjde og forstå barnets perspektiv, som noget af det første.



Vi arbejder ud fra Louise Klinges tre psykologiske behov, hvor de voksnes professionelle relationskompetence er i centrum.

Vi hjælper og guider børnene i hverdagen både i små og i større grupper. Det er ofte i de små grupper, de øver sig for at kunne mestre deltagelse i de større grupper. De skal således være trygge, før de begiver sig videre ud i udvikling, læring og dermed trivsel.

Vi tager gerne børnene med på råd i dagligdagens gøremål. Der afholdes samlinger i alle afdelinger, hvor børnenes perspektiv inddrages. De hjælper også med dagligdagens praktiske gøremål.



### 3. Leg og børnefællesskaber

I Møllevang Dagtilbud arbejder vi ud fra forståelsen af, at legen er barnets vigtigste aktivitet i løbet af dagen. Gennem legen udvikler barnet de kompetencer, det skal bruge til aktivt at tage del i livet og samfundet.

Børn leger, fordi legen er nydelsesfuld, og som grundform rummer legen alle de vigtigste elementer for at styrke sig selv, at lære og at finde glæde i livet. Barnet leger for at lege. Legen er således en aktivitet, hvor mål og motiv falder sammen. Og legen udspringer af umiddelbare behov og interesser i mødet mellem barnet og omgivelserne.

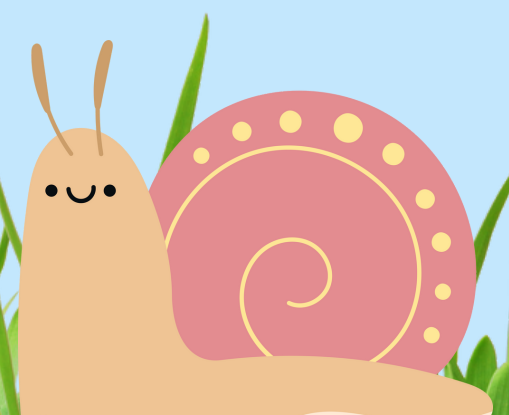
Hermed ikke sagt at børn ikke sætter sig konkrete mål i deres leg, og at de ikke lærer noget, når de leger. Men set ud fra et barneperspektiv er målopnåelse og læring ikke det primære i legen.

At lege er at "lade som om"; det vil sige at agere inden for en fiktiv verden. Og den psykiske forudsætning for at kunne "lade som om" er forestillingsevnen og fantasien. Fantasien er evnen til at bearbejde, omforme og overskride virkeligheden. Fantasien er den del af forestillingsevnen, som overvejende henter sit stof fra billeder, sansninger, fornemmelser, stemninger, indtryk og drømme. Heri ligger blandt andet kimen til kreativitet og den abstrakte tænkning.

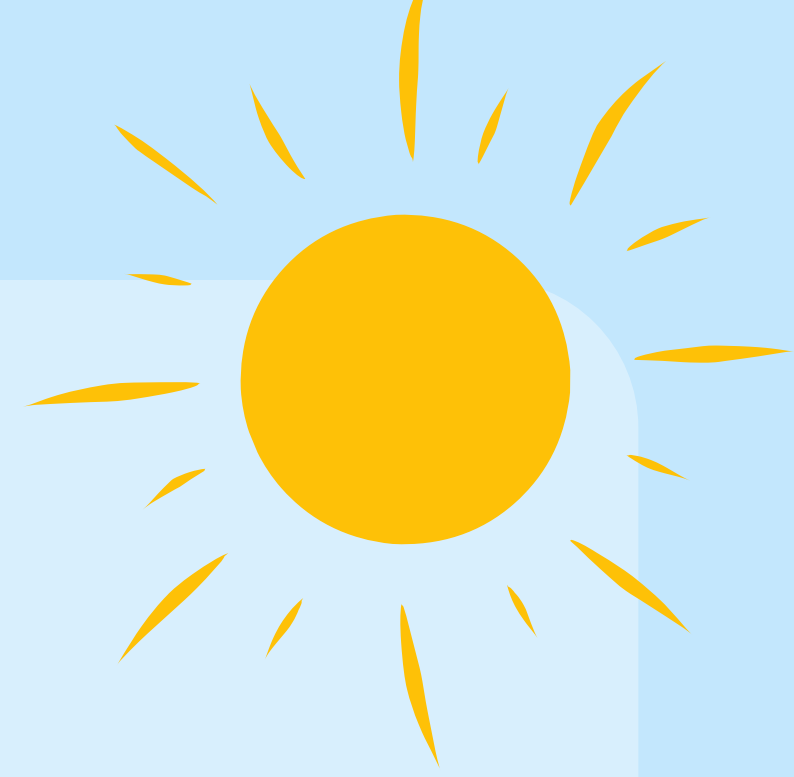
I legen "øver" børnene sig i at forholde sig søgende, udforskende og skabende i forhold til deres omgivelser. Hermed skabes i legen alternative muligheder til det her og nu givne og kendte.

I legen kan barnet handle med betydningsfulde aspekter af virkeligheden på en for barnet hensigtsmæssig og oplagt måde - både alene og sammen med andre børn.

Hvordan understøtter vi udviklingen af både børnefællesskaber og det sociale rum, hvor det enkelte barn lærer og udvikler sig, og hvordan er dette forskelligt i dagtilbuddets afdelinger?







I den sociale fantasileg skaber børn en fælles historie ud fra individuelle interesser og behov. Det er her, at fantasien tager over, og en idé kan forfølges næsten i uendelighed. Når fantasilegen er fælles og stor, kan børn opleve en intens følelse af hengivelse, medrivelse og dyb samhørighed; en følelse af skabende fællesskab.

Legen er vigtig, fordi det er barnets mest oplagte rum til at udvikle selvbestemmelse; forstået som evnen til at opnå stadig større indflydelse på og kontrol over eget liv sammen med andre. I legen erfarer og oplever børn væsentlige aspekter ved det at være menneske og en intuitiv erkendelse af det "fælles tredje", som knytter mennesker sammen.

Legen skaber og konstruerer identitet, mening og betydning. Og det giver barnet mulighed for at bearbejde og udtrykke oplevelser og indtryk.

Alt dette gør, at barnet gennem legen udvikler grundlæggende forudsætninger for at kunne være en kompetent, aktiv deltager i den moderne verden.

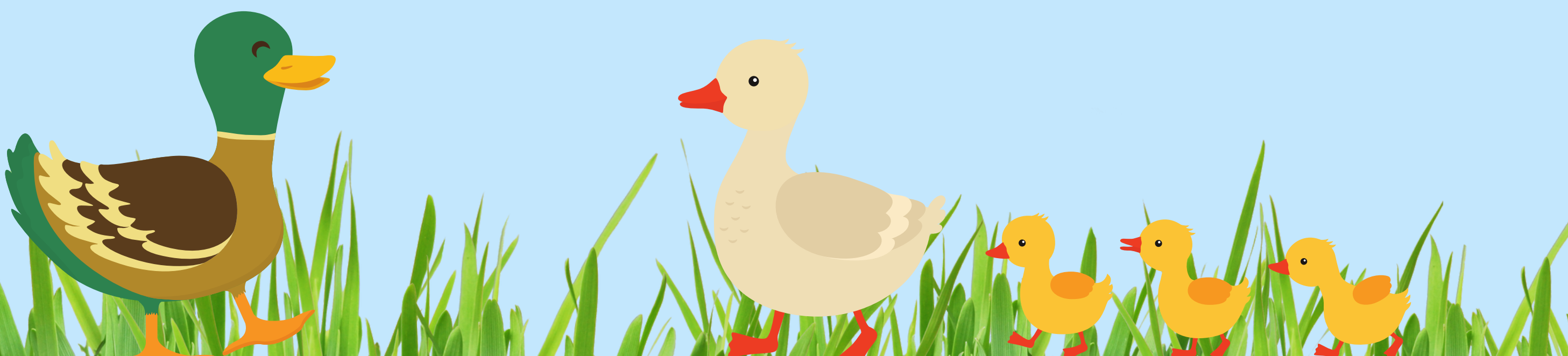
Legen er barnets vigtigste erfaringskilde til læring om verden.

Barnets lege er derfor sammenhængende med barnets udvikling af en række færdigheder - motorisk, kognitivt, kommunikativt, sprogligt og socialt. I legen er en særlig opmærksomhed for, hvad de andre i legen fortager sig, og hvilke reaktioner andre børn og voksne viser i forhold til barnets egne udspil. Det er gennem legen, at erfaringer for kommunikationen udvikles.

Det er særligt vigtigt, at vi fagprofessionelle har øje for, at alle børn føler sig som et værdifuldt medlem af et legefællesskab. Vi skal opmuntre og understøtte barnets leg ved selv at have en legende tilgang, foretage os ting, som er meningsfulde, nydelsesfulde og præget af stadig videreudvikling. På den måde vil børnene ud over deres iboende drivkraft også blive inspireret af de voksne som positive, tiltrækkende forbilleder.

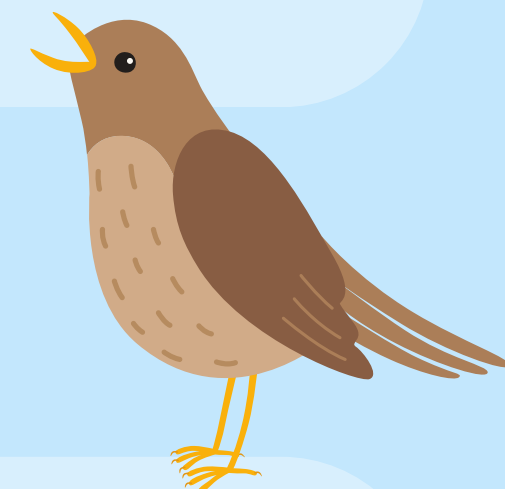
Børns spontane og selvorganiserede leg skal både anerkendes, respekteres og gives betydelig plads i hverdagen i dagtilbuddet.

Det pædagogiske personale har samtidig et ansvar for at have en opmærksomhed på, hvordan legefællesskaberne og -kultur blandt børnene udvikler sig. Alle børn skal opleve, at de har medbestemmelse og indflydelse i det fællesskab, de er en del af. Hertil hører, at det pædagogiske personale tilrettelægger dagens aktiviteter ud fra børnenes nærmeste udviklingszone og alder; der er f.eks. stor forskel på et vuggestuebarn og et børnehavebarn.



Det er ikke alle fællesskaber, der har positiv indflydelse på det enkelte barns udvikling og integritet; her er der en særlig pædagogisk opgave i evt. at finde alternativer eller gå ind og påvirke fællesskabets dynamik. Det pædagogiske personale kan f.eks. løbende vurdere, om det er nødvendigt at rammesætte legen, så alle børnene trives i legen, prøver nye roller og sociale kombinationer samt har en (positiv) oplevelse af at være med.

Børns leg udvikler sig med alderen, og det pædagogiske personale har indsigt i, hvordan børns udvikling er med til at påvirke og skabe de lege, som er mulige for dem at tage initiativ til og deltage i.



Hvordan er vores pædagogiske læringsmiljø og vores intenderede pædagogik, til stede i alle rutiner og aktiviteter, hvad end de er vokseninitierede eller børnenes spontane lege og aktiviteter?

#### 4. Det pædagogiske læringsmiljø hele dagen

I Møllevang Dagtilbud har vi et stort fokus på at udvikle pædagogiske læringsmiljøer, hvor udgangspunktet for alle miljøer er det enkelte barns udbytte. Hvad skal barnet have ud af det, og hvilke skal der igangsættes for at understøtte dette? Kan børnene afkode læringsmiljøet?

De pædagogiske læringsmiljøer giver barnet mulighed for deltagelse under ofte faste rammer men også mere frie, hvor de selv vælger.

Legekulturen er børnenes egen initierede, organiserede leg, som er et vigtigt livs- og læringsmiljø. Den voksnes rolle er være at iagttager, beskytter, inspirator, konfliktløser, udvikler og legepartner. Den voksne skal tage ansvar for alle børns deltagelsesmuligheder - især er det vigtigt at have øje for de udsatte og marginaliserede børns positioner og muligheder i legefællesskabet.

Hverdagens gøremål og de daglige rutiner som søvn, mad, hygiejne og påklædning har vi et stort pædagogisk fokus på i dagtilbuddet. Rutinerne er skelettet i det pædagogiske arbejde, og de er betydningsfulde for børnene og deres liv og dannelse. Vi tilrettelægger og organiserer rutinerne, så de bidrager til at give børnene deltagelsesmuligheder, fællesskab samt trivsels- og læringsmuligheder. De skal have følelsen af medbestemmelse og at være nyttige bidragsydere i vores sociale og kulturelle fællesskab. De daglige rutiner er kvalitative arenaer for børnenes selv- og relationsdannelse, deres udvikling, trivsel, selvstændighed, handle- og samarbejdsevne.





## 5. Læring og de seks læreplanstemaer

Vi organiserer arbejdet med læreplanstemaerne i hverdagens rutiner, børnenes selvinitierede lege og i de voksenorganiserede læringsmiljøer. Det foregår afdelingsvist.

Derudover har vi vores faglige netværksgrupper, der videndeler og udvikler på tværs af afdelingerne. Vi har en frikøbt og uddannet sprogkonsulent, som arbejder på tværs af afdelingerne.

Der findes et sprogligt netværk og et faglige fyrtårne netværk, som begge refererer til ledelsen.

Vores Faglige Fyrtårne i afdelingerne skal være med til at sikre et konstant fokus på implementeringen af den pædagogiske læreplan i sammenspil med den øvrige ledelse. Via deres særlige fokus og uddannelse er de med til at sikre gode processer for det pædagogiske personale i sammenspil med deres leder.

De Faglige Fyrtårne mødes 4 gange årligt, ligesom det sproglige netværk gør.



Hvordan understøtter de fysiske rammer målene for sammenhængen mellem det pædagogiske læringsmiljø og børnenes læring?

## 6. Børnemiljø

Vi vægter legen og børnefællesskaber meget højt, og vores æstetiske børnemiljøer skal derfor også tage højde for dette i både inde- og ugerummet. Det er en proces, der løbende er fokus på.

Det er vigtigt, at vi som pædagoger er inspirerende at være sammen med, så vi ad denne vej kan berige børnene og støtte dem i deres læring, udvikling, dannelse og trivsel. Voksne, der ved noget, er spændende at være sammen med. Derfor vægter vi også efter- og videreuddannelse af vores medarbejdere og at have faglige netværksgrupper på tværs af afdelinger.

I planlægningen af det æstetiske børnemiljø er det vigtigt at give plads til børnenes legende tilgang og kunne omstille sig og følge barnets spor, så det er processen mere end produktet, der er målet.

Vi indretter os indendørs sådan, at børnene kan nå de ting, de skal bruge i legen. Vores indretning er mobil, så vi kan indrette os efter børnenes behov. Vi bygger små rum i de store rum. Vi har atelier, sports- og aktivitetsrum, ligesom vi har rum med plads til fordybelse.

Uderummet, som vi benytter meget i løbet af dagen, bærer præg af plads til forskellige fysiske lege men også med plads til fordybelse. Enkelte afdelinger har høns og køkkenhave, og vi laver bål.

Vi tager gerne inderummets materialer med udenfor. Vi maler eller læser f.eks. på legepladsen.

Det er vigtigt for os i det æstetiske miljø, at børnene også får en fornemmelse for årstidernes skiften, så vi er ude i al slags vejr. De fire elementer jord, ild, luft og vand er elementer, der indgår i vores pædagogiske praksis. Her får børnene mulighed for at udforske og gøre sig erfaringer i et fællesskab sammen med andre.

Vi værdsætter børnenes spor, så deres kreative spor og udfoldelser udstiller vi eller hænger op på vores vægge i alle afdelinger.

**Hvordan understøtter det pædagogiske læringsmiljø alle børns trivsel, læring, udvikling og dannelse, og hvordan udvikles der fællesskaber for alle?**

## 7. Børn i udsatte positioner

Flere af vores afdelinger arbejder NEST-inspireret for at tilgodese bredere børnefællesskaber, som handler om at inkludere flere børn i fællesskabet.

En del af pædagogernes arbejde består i at tilrettelægge, understøtte og udvikle meningsfulde fællesskaber for børn. Det at være sammen med nogen, har stor betydning for barnets trivsel og udvikling.

Vi tager udgangspunkt i Louise Klinges teori om de 5 kendetegn for den voksnes professionelle relationskompetence, hvor vi sørger for at være afstemte, omsorgsetiske, giver børnene mulighed for oplevelsen af autonomi, samhørighed og oplevelsen af at have kompetencer til at mestre.

Ved at se kritisk på vores praksis, åbner vi også op for nye muligheder for børnenes måder at tage del i fællesskabet på. Det er blandt andet her, vi sætter vores refleksions- og dokumentationspraksis i spil. Vi laver blandt andet venskabs- og relationskemaer, der giver os data på, hvordan relationerne er til de voksne eller børnene imellem.

Vi arbejder med små overskuelige grupper, hvor børnene kan øve sig i trygge, forudsigelige rammer. Mange af disse børn er tit på overarbejde. Det vil sige, at de mister overblikket og kommer i konflikter, og derfor hjælper vi dem med et overblik og struktur for dagen.

Det kan være gennem guidning, social stories og piktogrammer - visualiseringer af dagen. Vi tager også her udgangspunkt i nærmeste udviklingszone og har en anerkende tilgang.

Vi har et tæt samarbejde med forældrene med inddragelse og dialog om næste handling, som vi sammen skal støtte op omkring. Her bruger vi Signs Of Safety (SOS-modellen).





## 8. Forældresamarbejde

Det er pædagogens rolle at være opsøgende og rammesættende i forhold til forældresamarbejdet.

Samarbejdet skal bygge på tillid og respekt. Det skal være gensidigt, og alle forældre skal kunne stole på at blive kontaktet ved mistrivsel.

I det gensidige samarbejde gør medarbejderne deres forventninger tydelige, og de skal kunne stole på, at forældrene bakker op og tager ansvar i samarbejdet i en god tone, sådan at der opbygges et sammenhængende miljø, der understøtter barnets udvikling, trivsel, dannelse og læring.

Det skal være trygt for forældrene og medarbejderne i samarbejdet, og vi skal som dagtilbud gøre os umage med information til forældrene, så forældre altid ved, hvad medarbejderne vil tale med forældrene om. Vi, både forældre og medarbejdere, skal være nysgerrige på nye måder at handle på, da børn er forskellige og har forskellige behov.

Ligesom med børnene arbejder vi også med at være afstemte og omsorgsetiske overfor forældrene, da de ikke altid kan regne den ud, når de hver dag træder ind på en professionel arbejdsplads med pædagoger der ved noget omkring børns udvikling. Vi gør os umage i vores kommunikation på alle planer. Vi bruger AULA og det personlige møde.

I praksis tager vi udgangspunkt i modellen "Signs Of Safety" (SOS-modellen), hvis det handler om børnenes trivsel og udvikling.

Vi holder forældremøder i afdelingerne med relevante faglige emner. Forældrene inviteres også til individuelle samtaler og samtaler, hvor Samspil danner rammen for mødet.

Der er forældreråd i alle afdelinger og en bestyrelse, der sikrer, at alle får mulighed for indflydelse.

Hvordan faciliterer og rammesætter vi forældresamarbejdet både formelt og i hverdagen?

Hvordan inddrager vi lokalsamfundet, så børnene får kendskab til det samfund, de lever i?

## 9. Inddragelse af lokalsamfundet

Møllevang Dagtilbud ligger i et område med kirker og flere lokalcentre. Universitet og Botanisk Have ligger i baghaven. Vi ligger i et lokalområde tæt på bylivet med de mange muligheder, der tilbyder sig - heraf kulturelle oplevelser.



Dagtilbuddet spænder over midtbyen og Frydenlund med mange forskellige kulturer.

Det er vigtigt, at børnene får oplevelsen af at være en del af noget større. Vi ønsker, at børnene tidligt får kendskab til mangfoldigheden i nærmiljøet og værdien i at kende til andre kulturer.

Derfor bliver lokalområdet inddraget i det pædagogiske arbejde, så vores pædagogiske læringsmiljø styrkes.

Dagtilbuddet har førhen samarbejdet med lokalcentrene, og dette skal vi have vedligeholdt.

Vi samarbejder med Møllevangskolen. Vi låner skolens faciliteter som f.eks. gymnastiksalen og deltager i de aktiviteter, som vi bliver inviteret til og vil have et større fokus på at invitere skolen ind til os. Dette for at styrke vores samarbejde for de kommende skolebørn og hjælpe børnene til at se, at de er en del af noget større.

Hvordan ses sammenhængen mellem skole og dagtilbud, og hvordan støtter vi børnenes dannelsesparathed?

## 10. Sammenhæng med børnehaveklassen

For børnene ændrer livet sig markant, når de skal begynde i skole.

Det er vigtigt, at de får den bedste start i skolen.

Derfor er det vigtigt, at vi arbejder for at give børnene gode oplevelser og erfaringer med deltagelse i lege, samvær og andre aktiviteter, så de bliver gode til at indgå i sociale fællesskaber. Børnene skal øve sig i at være en god ven.

Der skal være en vekselvirkning mellem det faglige og det sociale, hvor det sociale skal fylde mest.

Møllevangskolen er vores primære samarbejdspartner, så der skal være et tæt samarbejde, hvor både skole og dagtilbud deltager i hinandens aktiviteter, så der er noget genkendeligt for barnet.

Når barnet starter hos os, begynder arbejdet med at indgå i meningsfulde fællesskaber, og vi skubber børnene via nærmeste udviklingszone, hvor vi i barnets sidste år hos os laver storbørnsgrupper i afdelingerne og på tværs af dagtilbuddet med fokus på selvhjulpenhed og robusthed. Dette pædagogiske arbejde er helt fundamentalt og vigtigt uanset hvilken skole, barnet skal starte på.





Vi afholder overgangsmøder ved børn med særlige behov, og her rammes mødet ind af Signs Of Safety (SOS-modellen). Når børnene skal starte skolelivet, følger Samspil med som overgangsmateriale.

De børn, som skal starte skole på øvrige skoler, opfordrer og hjælper vi forældrene til at mødes og lave aftaler med den kommende skole om besøg, da det ikke er muligt for os at besøge alle skoler.



Hvad er ledelsens opgave i, at der leves op til de ministerielt fastsatte mål for sammenhængen mellem det pædagogiske læringsmiljø og børnenes læring inden for hvert af de seks læreplanstemaer?

## 11. Ledelse

Høj kvalitet for børnene forudsætter et vedholdende fokus på medarbejdernes faglighed. At tage stilling til, hvorvidt vi har de kompetencer, der skal til, er en ledelsesopgave. Samtidig skal vi som ledere sikre en god organisering, så medarbejdernes faglighed kommer i spil i nogle udviklende rammer, hvor der er tid til refleksion.

Det sker afdelingsvis, på tværs og på vores ledelsesmøder. Her har vi en fast organisering. På ledermøderne er der altid indlagt faglig refleksion i den sidste del af mødet.

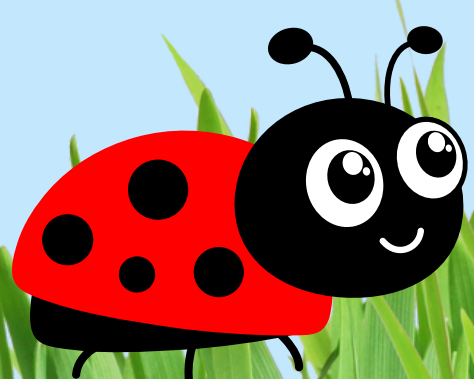
Vi giver det pædagogiske personale fast forberedelsestid til sikring af understøttelse af det faglige arbejde, hvor refleksion og arbejdet med læringscirklen er i fokus.

Vi arbejder altid med Stærkere Læringsfællesskaber, som danner rammen om vores praksis med kerneopgaven: at sikre at alle børn trives - udvikles - lærer og danner sig på bedste vis.

Vi har en styrket evalueringskultur, hvor vi indsamler data og evaluerer vores pædagogiske praksis. Her har de faglige fyrtårne en vigtig rolle hos os.

Vi skal som ledere være gode rollemodeller og sikre, at der er tryghed og tillid mellem hinanden og vores medarbejdere. Det sikrer vi ved at have fokus på potentialet og ved at arbejde bevidst med psykologisk tryghed på alle niveauer.

Lederens opgave er på alle planer at facilitere en lærende organisation, som er tidssvarende i forhold til ovenstående, og at man som personale har krav på at blive værdsat for en ens kompetence.



## 12. Pædagogisk personale

Pædagogen gør noget med nogen og har stor betydning for om den anden lykkes eller ej.

Vi overvejer, hvilke faglige perspektiver og handlinger der ligger til grund for vores intentioner og handlinger i praksis. Dette bruger vi bl.a. vores afdelingsmøder af enhver art til at fokusere på.

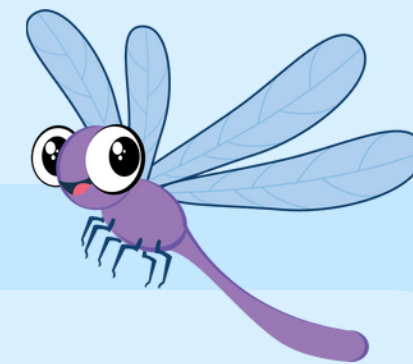
Vi bruger her læringscirklen (KOLB) til at indhente data til refleksion og ny handling til afprøvning både med udgangspunkt i det pædagogiske læringsmiljø, gruppen samt det enkelte barn.



Vi har her fokus på at opbygge meningsfulde, udviklende fællesskaber, så børnene oplever deltagelsesmuligheder ud fra en anerkendende tilgang.

Vi gør noget med børnene hver dag - fra når de møder ind i vores afdelinger og helt indtil, de går hjem igen. Vi skelner ikke mellem vokseninitierede aktiviteter eller børnenes egne initierede lege. Det vil sige, at den pædagogiske læreplan lever hele dagen.

Dette kræver en høj grad af organisering i hverdagen, så der er tid til refleksionen over udviklingen af de pædagogiske læringsmiljøer. Det er bl.a. derfor vi også inden dagtilbudsaftalen havde afsat forberedelsestid til vores pædagogiske personale.



**Hvordan skaber vi en feedbackkultur, hvor der løbende dokumenteres og reflekteres over sammenhængen mellem de pædagogiske læringsmiljøer og børnenes trivsel, læring udvikling og dannelse?**

De faglige fyrtårne indsamler data fra praksis 2 gange årligt, som danner grundlag for en udvikling på vores fælles overordnede fokus i dagtilbuddet.

## 13. Dokumentations- og refleksionspraksis

Stærkere læringsfællesskaber danner den overordnede ramme for vores feedbackkultur.

Meningsfulde data indsamles fra praksis og lægges imellem os som udgangspunktet for en dialog, hvor læringscirklen er den faste ramme for refleksion.





Data kan være mange ting, og hos os gør vi brug af praksisfortællinger og iagttagelser. Vi bruger video og relationskemaer. Vi arbejder med Samsplet og sprogtester. Vi inviterer gerne eksterne samarbejdspartnere ind i vores praksis for at blive udfordret og mere reflekteret over vores pædagogiske læringsmiljøer, så børnene udvikler sig i en positiv retning og kan indgå i meningsfulde fællesskaber, hvor legen ofte er i centrum.

Vi bruger komme og gå-systemet, så vi også her har rettet et fokus på, at børnene er her, så de er klar til at tage hul på en dag i samvær med deres venner. Hvis børn ofte kommer sent, kan det være svært at finde sig til rette, da legene ofte er i fuld gang.

Vi inddrager barnets stemme ved at spørge børnene – og også her med de gode spørgsmål fra Karl Tom. Dog i en mere forenklet udgave. Det er blandt andet med til, at børnene bliver udfordret sprogligt, men også med til at give en følelse af at blive set og hørt og dermed få en demokratisk stemme.

Vi bruger således kvantitative og kvalitative data i udviklingen af de pædagogiske læringsmiljøer.

## 14. Evaluering

I løbet af dagen er der mange rutiner, som børnene og de voksne er en stor del af. Det er ofte dem, der fylder mest, så en af vores opgaver er at gå fra rutiner til meningsfulde læringsmiljøer.

Det er medarbejdernes opstilling af de pædagogiske læringsmiljøer, der er i fokus, og det er her, vi ser, om børnene udvikler sig, trives, lære og dannes.

Til dette arbejde har vi brug for at kunne sætte klare mål for børnegruppen. Vores medarbejdere vil noget med nogen og understøtter hermed det pædagogiske læringsmiljø i praksis. Vi arbejder i det daglige med små konkrete mål. Og målene skal afspejle børnenes behov for deltagelses- og indflydelsesmuligheder, så de inkluderes, og deres selvværd øges.

Derfor har vi også en evalueringskultur, der bygger på dokumentation og refleksion forud for evaluering. Vi bruger både kvalitative og kvantitative data, som grundlag for evaluering som beskrevet under vores dokumentation og refleksionspraksis. I vores evaluering går vi fra "jeg synes, børnene virkede, vi var nødt til" til i højere grad at sige: "jeg observerede, og jeg spurgte børnene" ol. (data).

Hvordan evaluerer vi sammenhængen mellem de pædagogiske læringsmiljøer og børnenes trivsel, læring og udvikling og dannelse?



Vi arbejder med faglige netværksgrupper på tværs af alle afdelinger for at sikre videndeling og inspiration til de pædagogiske læringsmiljøer.

- Sprog
- Faglige fyrtårne
- Storbørnsgruppen (overgang til skole)

Der arbejdes lokalt i alle afdelinger med KOLB, og her indsamles data til brug for udviklingen af en stærk evalueringskultur.

